



TYÖLLISYYSOHJELMA VUOSILLE 2019-2020

TUUSULA

Elämisen
taidetta.

Sisällysluettelo

1	Johdanto	3
2	Tilannekuva: työllisyyden kehittyminen Tuusulan kunnassa ja huomioitavat painopisteet 3	
2.1	Vertailua naapurikuntien tilanteeseen.....	8
3	Työllisyysenhoidon tavoitteet 2019-2020	9
4	Toimenpiteet ja resurssit.....	10
4.1	Nuoret	10
4.2	Työikäiset aikuiset.....	10
4.3	Erytisryhmät.....	11
4.4	Työllisyyspalveluiden henkilöstöresurssit	12
4.5	Ostopalveluresurssit	12
4.6	TYP-verkostotyö ja resursointi.....	12
4.7	Veloitetyöllistäminen.....	13
5	Kohdennetut taloudelliset tuet.....	13
5.1	Työllistämisen kuntalisä yrityksille.....	13
5.2	Kesätyötuki nuorten työllistämiseen.....	13
5.3	Palkkatuettujen työpaikkojen lisätuki	13
5.4	Kohdennetut lyhytkorttikoulutukset ja matkakorvaukset työkokeilujen ajalta.....	14

1 Johdanto

Me teemme yhdessä uutta Tuusulaa -strategian tavoitteista usea on sidoksissa työllisyyteen ja sen edistämiseen.

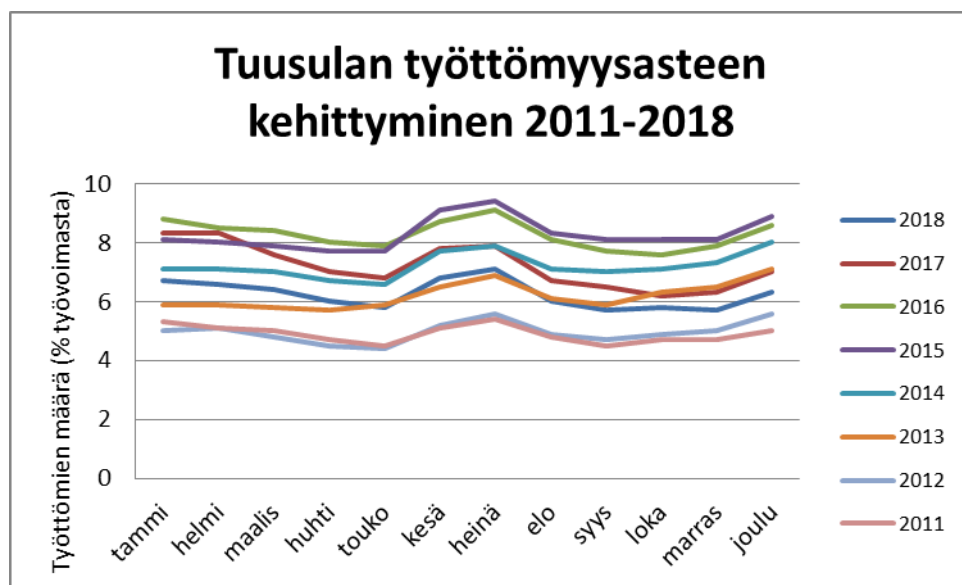
Tuusula on vireä, yhteistyöstään tunnettu hyvinvoivien ihmisten kunta. Työllisyyspalveluiden perustehtävä on tarjota asiakkaille maksutonta palveluohjausta työllistymisen edistämiseksi tai kohdallisten palveluiden piiriin. Palveluiden tavoitteena on pitkäaikaistyöttömien työllistymisen edistäminen ja toiminnalla on tarkoitus vaikuttaa pitkäaikaistyöttömyyden kasvuun ennaltaehkäisevästi Tuusulan kunnassa. Toimintamme edistää osaltaan sekä elinvoimaa että kuntalaisten hyvinvointia.

Tuusulalaiset ovat kunnan suurin voimavara - Tarjoamalla kuntalaisille vapaaehtoista, joustavaa ja yksilöllistä tukea ja ohjausta työllistymiseen liittyvissä kysymyksissä, tuemme ja lisäämme osaltamme yhteisön hyvinvointia, samalla ennaltaehkäisemme työttömyyden pitkittymiseen liittyviä taloudellisia ja sosiaalisia ongelmia. **Edistämme turvallisuutta, hyvinvointia ja terveyttä. Otamme vastuuta itsestämme ja toisistamme.**

Työllisyysohjelma on väline työllisyyden edistämisen ohjauksessa ja seurannassa.

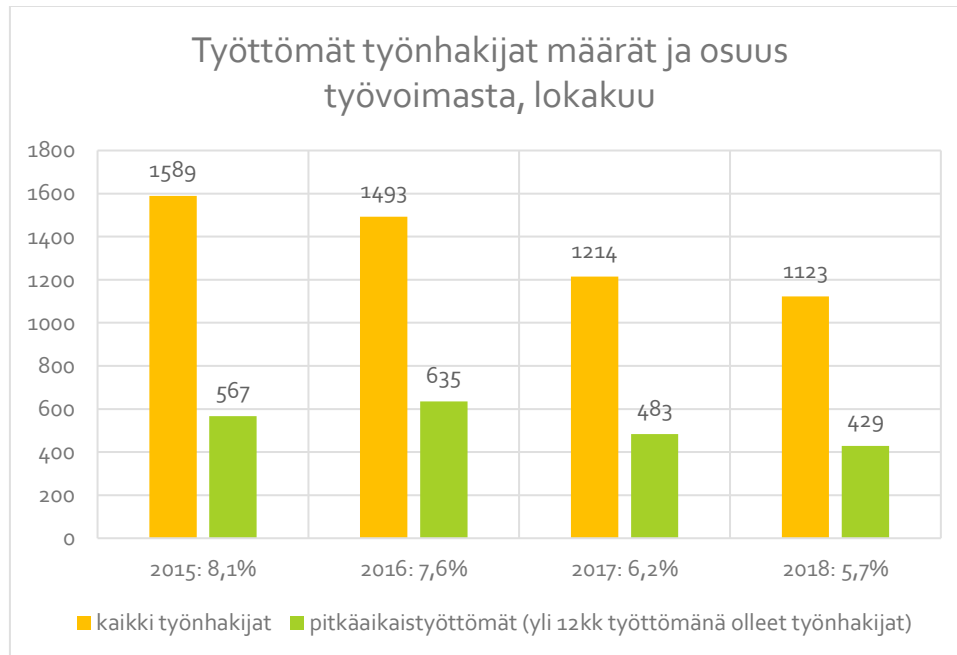
2 Tilannekuva: työllisyyden kehittyminen Tuusulan kunnassa ja huomioitavat painopisteet

Perinteisesti Tuusulan kunnassa työllisyytilanne mitattuna työttömyysluvulla on ollut jonkin verran naapurikuntia matalammalla tasolla. Tähän saattaa vaikuttaa useat seikat, kuten matala vuokra-asuntojen osuus koko kunnan asutokannasta tai hajautunut, verrattain pientalovaltainen kuntarakente, joka suosii oman auton käyttämättömyyttä joukkoliikenteen sijasta.



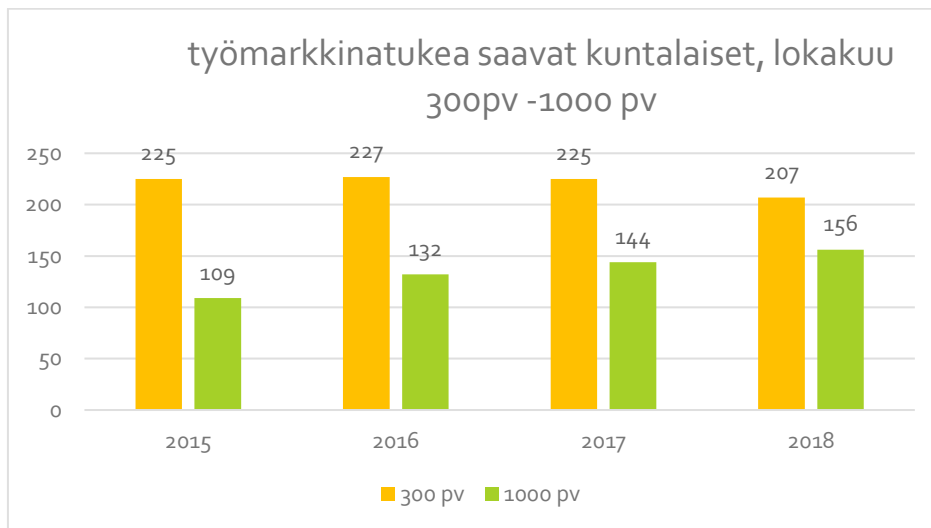
Kuva 1 havainnollistaa työttömyysasteen vaihtelua aikavälillä 2011-2018.

Pitkäaikaistyöttömien joukko on pysynyt viimeisimmät vuodet melko samansuuruisena, vaikka yleinen talouskasvu on vähentänyt kaikkien työttömien työnhakijoiden joukkoa nopeasti. Samantyyppinen tilanne on työttömien työnhakijoiden suhteen on nähtävissä muissakin Keski-Uudenmaan kunnissa. Vaikka suurin osa työttömistä työnhakijoista työllistyy nopeasti, niiden työnhakijoiden, joiden työttömyys venyy yli 12 kuukauteen, on yhä vaikeampi päästä takaisin avoimille työmarkkinoille. Tämä todistaa voimistuvaa työmarkkinoiden segmentoitumista.

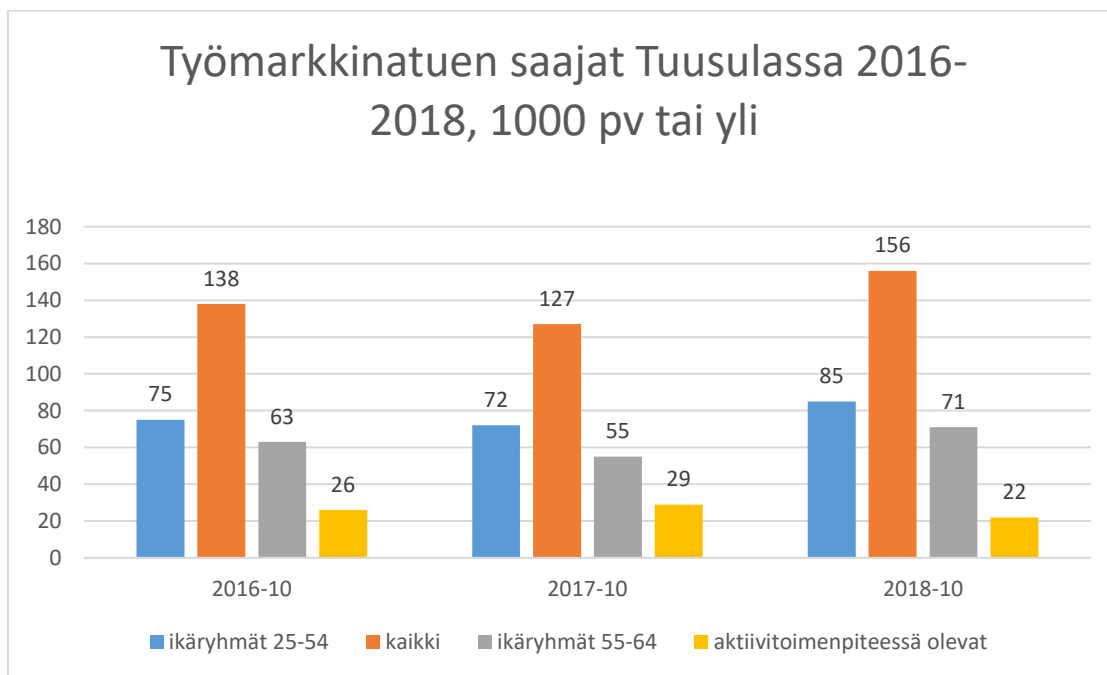


Kuvassa 2 tulee ilmi viime vuosien kehitys työttömien työnhakijoiden määristä ja osuudesta verrattuna koko työvoimaan. Huomiota kannattaa kiinnittää pitkäaikaistyöttömien määrään suhteessa kaikkiin työnhakijoihin.

Paikallisia haasteita pitkäaikaistyöttömien työllistymiseen luo työmahdollisuuksien sijainti kauempana Helsingin seudulla. Tähän yhdistyvät puutteellinen joukkoliikenne ja työmatkojen pituus sekä niihin kulutettu aika suhteessa työstä saatavaan korvaukseen. Käytännössä työllistyminen muualta kuin etelä-Tuusulan tiheimmin asutuilta alueilta ilman omaa autoa saattaa olla pitkään töitä hakeneelle vaikeaa tai jopa mahdotonta.



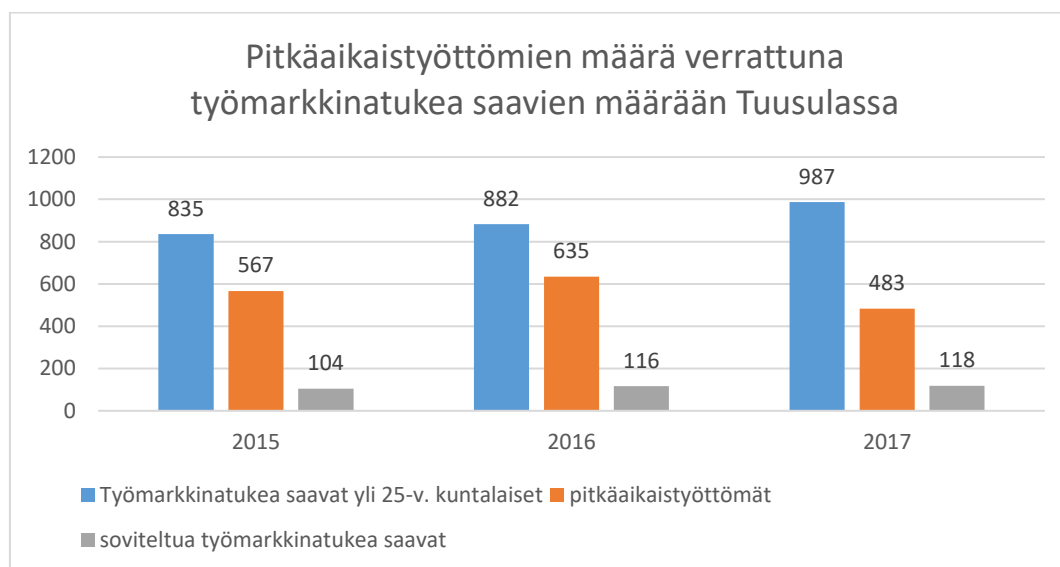
Kuva 3 havainnollistaa tilannetta työmarkkinatukea 300 päivää tai 1000 päivää saaneiden työnhakijoiden osalta. Taloustilanteesta huolimatta yli 1000 päivää työmarkkinatukea saaneiden määrä kasvaa tasaisesti.



Kuva 4 havainnollistaa pisimpään työelämästä poissaolleen ryhmää, eli 1000 päivää tai yli työmarkkinatukea saaneiden henkilöiden määrää ja kehitystä vuosina 2016-2018.



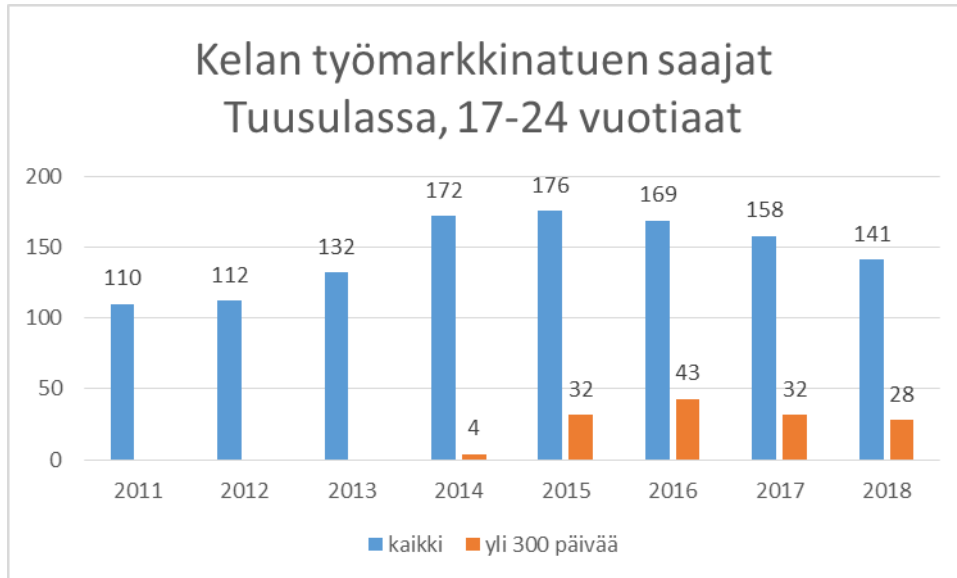
Kuva 5 havainnollistaa palveluiden puutetta vaikeimmassa tilanteessa oleville työttömille työnhakijoille. Keltainen palkki kertoo aktiivitoimenpiteessä olevien kuntalaisten määrän vuosilta 2016-2018.



Kuva 6 havainnollistaa pitkäaikaistyöttömien määrää (yli 12 kk työttöminä työnhakijoina olevat henkilöt) työmarkkinatukea saavien, yli 25 vuotiaiden kuntalaisten määrään. Työmarkkinatukea saavien kuntalaisten joukossa on pitkäaikaistyöttömien lisäksi henkilöitä, joiden työssäoloehto ei ole täyttynyt siten että voisivat hakea ansiosidonnaista etuutta. Työssäoloehdon täyttämisen vaikeus kuvastaa kokoaikaisen, pidempiaikaisen yhdenjaksoisen työsaannin vaikeutuneen.

Toisenlaisesta ilmiöstä kertoo työmarkkinatukea saaneiden henkilöiden määrien kasvu suhteessa pitkäaikaistyöttömiin. Kehityksessä näkyy työmarkkinoiden pirstaloituminen ja osasekä määräaikaisten työsuhteiden suhteellinen lisääntyminen. Yhä useampi työmarkkinoilla

toimiva on tilanteessa, joissa elanto koostuu osin työsuhteessa saaduista ansioista, osin erilaisista etuuksista. Kokoaikaisten työsuhteiden määrän voidaan ennustaa vähenevän myös jatkossa (hallituksen tulevaisuusselonteko, Sipilä 2017;). Myös työssäoloehdon täyttyminen työnhakijoilla ja sitä kautta ansiosidonnaisen etuuden saaminen työttömyyden aikana tuottaa haasteita pirstaloituneilla työmarkkinoilla yhä useammille työnhakijoille.



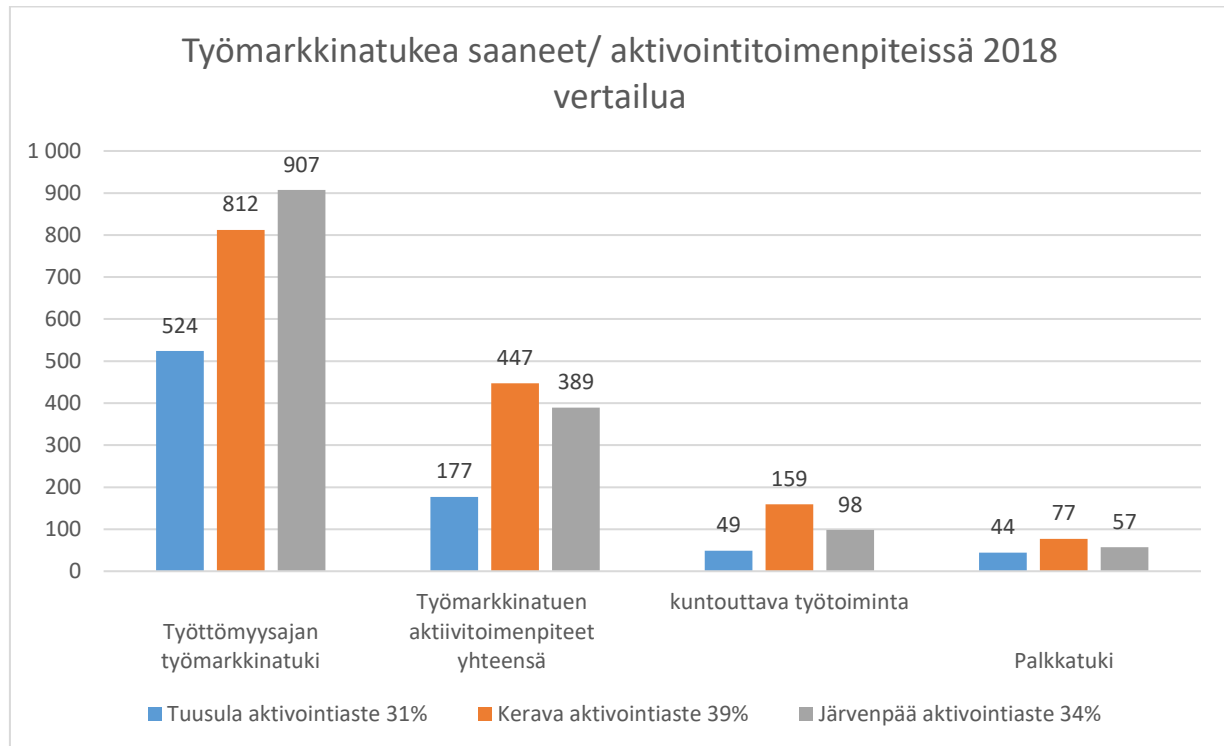
Kuva 7. Kuvassa näkyy ikäryhmän 17-24 vuotiaiden (työttömyyden perusteella saadun) työmarkkinatuen saajien keskimääräinen lukumäärä ja kehitys vuosina 2011-2018. Punaisella palloilla näkyvät Kunnan maksuosuuden piirissä olevien nuorten lukumäärä ajalta 2015-2018.

Nuorten palveluissa ollaan jo useamman vuoden ajan panostettu voimakkaasti ennaltaehkäisevään työhön – palveluita on saatavissa helpommin ja nopeammin kuin aikuisten ikäryhmille. Ikäryhmistä 17-24 vuotiaista vain harva saa kelan työmarkkinatukea työttömyyden perusteella 300 päivää tai kauemmin.

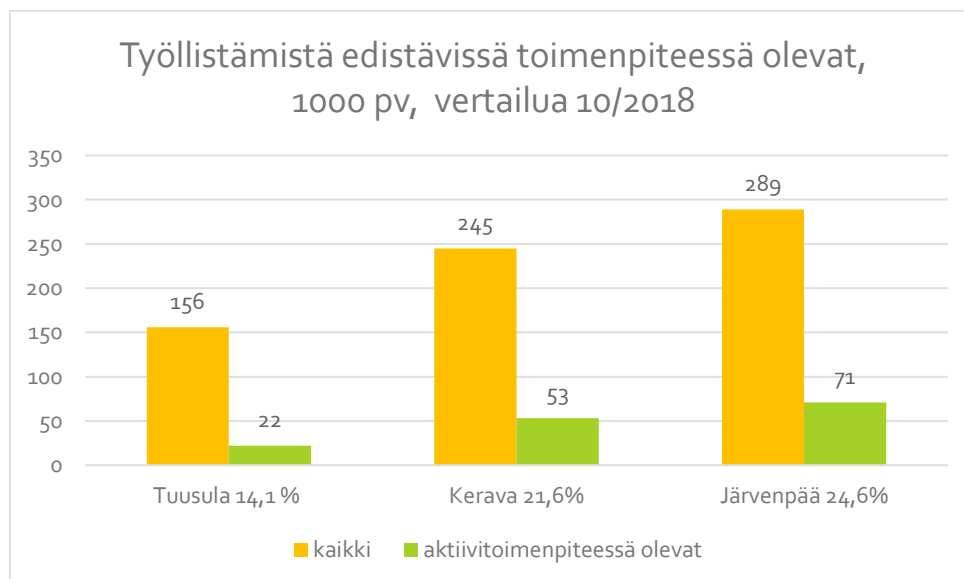
Työllisyyspalveluiden painopisteet ja toiminnan painopisteiden suuntaamisesta on hyvä käydä keskustelua luottamushenkilöiden ja asiantuntijoiden kesken. Mahdollisia painopistealueita on

- Voimavarojen ja palveluiden keskittäminen vaikeimmin työllistyviin henkilöihin. Näiden henkilöiden määrä on jatkanut kasvuaan tasaisesti ja tämä ryhmä on taloudellisesti kaikkein kalliimmaksi tuleva ryhmä kunnassa. Ryhmän auttaminen eteenpäin on hidasta, kallista ja sopivien palveluketjujen puuttuessa myös hankalaa.
- Voimavarojen ja palveluiden keskittäminen pääsääntöisesti ennaltaehkäisevään toimintaan. Palveluiden tuottaminen ennaltaehkäisevästi on pitkällä aikavälillä kustannuksiltaan tehokkaampaa ja helpompaa kuin palveluiden tuottaminen jo pitkään työttömänä työnhakijoina olleille henkilöille. Tässä toiminnassa säästöjen laskeminen on vaikeampaa, eikä suoraa säästöjä saada samalla tavalla laskettua kuin keskittämällä pitkäaikaistyöttömien palveluihin.

2.1 Vertailua naapurikuntien tilanteeseen



Kuva 7 havainnollistaa työmarkkinatukea saavien kuntalaisten määrää sekä aktivointitoimenpiteissä olleita kuntalaisia Tuusulassa, Keravalla ja Järvenpäässä vuonna 2018. Tuusulassa työmarkkinatukea saaneiden määrät ovat pienempiä kuin kahdessa naapurikunnassa, mutta myös aktivointiaste on matalampi, eli toimenpiteitä on kohdistettu Tuusulalaisiin vähemmän kuin Keravalaisiin tai Järvenpäälaisiin.



Kuvassa 8 on vertailtu 1000 päivää työmarkkinatukea saaneiden aktivointitoimenpiteessä olevien määriä Keravan, Tuusulan ja Järvenpään alueella lokakuussa 2018. Tuusulassa työllistä-

mistä edistäviä toimenpiteitä on aloitettu vähemmän kuin Järvenpäässä tai Keravalla. Prosenttiosuus työllistämistä edistävissä toimenpiteissä olevista suhteessa kaikkiin yli 1000 päivää työmarkkinatukea saaneisiin löytyy kunnan nimen perästä.

3 Työllisyydenhoidon tavoitteet 2019-2020

Työllisyyspalvelut ovat tarkoitettu kaikille tuusulalaisille työttömille työnhakijoille jotka kokevat tarvitsevansa apua työnhaussa tai oman polun löytämisessä työmarkkinoille. Pääsääntöisesti toimenpiteet ovat kohdistuneet pitkäaikaistyöttömien tai nuorien poluttamiseksi työmarkkinoille.

Tavoite	Mittari	Seuranta
Edistää alueen työnantajien työvoimatarpeiden ja työttömien työnhakijoiden kohtaamista	Löydetyt työkokeilu- ja työpaikat	lukumääräinen seuranta osavuosikatsausten yhteydessä
Löytää asiakaskohtaisesti yksilölliset ratkaisut työllistymisen edistämiseksi ja antaa tätä tavoitetta tukevaa yksilöllistä palveluohjausta ja kohdennettua tukea kohti avoimia työmarkkinoita	Tavatut asiakkaat, eteenpäinpolutetut asiakkaat	lukumääräinen seuranta osavuosikatsausten yhteydessä
Hillitä ja ennaltaehkäistä Kelan työmarkkinatuen kuntaosuusmaksujen kasvua	listalta toimenpiteiden avulla poistuneista saadut säästöt	maksettujen summien seuranta vuosittain
Vähentää Kelalle maksettuja työmarkkinatuen kuntaosuusmaksuja	listalta toimenpiteiden avulla poistuneista saadut säästöt	säästettyjen summien seuranta osavuosikatsausten yhteydessä

Toiminta on perusteltu osa kunnan elinvoimaisuuden ja hyvinvoinnin lisäämistä ja taloudellisten rasitteiden vähentämistä ja ennaltaehkäisyä.

Seuranta: Raportointi hyvinvoinnin ja terveyden edistämisen lautakunnalle, osavuosikatsausten yhteydessä ja muilla yhteisesti sovittavilla tavoilla.

4 Toimenpiteet ja resurssit

Työllistämisen edistämistä tehdään useilla toimialoilla. Työikäisten aikuisten tukena työllisyyspalveluiden lisäksi toimivat sosiaalipalveluiden aikuissosiaalityö ja kuntouttava työtoiminta sekä valtakunnallisesti TE-palvelut.

Kunnan Ohjaamopalvelut ja kohdennettu nuorisotyö tähtäävät moniammatilliseen nuorten hyvinvoinnin tukemiseen tarjoamalla ohjausta ja neuvontaa nuorten ja nuorten aikuisten kaikilla elämän osa-alueilla.

4.1 Nuoret

Kohdennetun nuorisotyön tarkoituksena on tavoittaa tuen tarpeessa olevia nuoria aikuisia (16-29 -vuotiaat) ja löytää heille tarvittavaa apua ja tukea. Kohdennettu nuorisotyö tarjoaa Otus Ohjaamo Tuusulan, etsivän nuorisotyön ja Starttipajan palveluita.

Otus ohjaamo Tuusula - palvelu on kaikkien nuorten käytettävissä ja tarjolla on henkilökohtaista neuvontaa, ohjausta sekä omaan tilanteeseen sopivaa tukea ilman ajanvarausta. Ohjaamossa työskentelee kohdennetun nuorisotyön henkilöstön lisäksi TE-toimiston asiantuntija, ammatinvalinnan psykologi, opo, erityissosiaaliohjaaja sekä ONNI-hankkeen psykososiaalisen tuen psykologi.

Etsivän nuorisotyön tehtävänä on tavoittaa tuen tarpeessa oleva nuori ja auttaa häntä sellaisten palvelujen ja muun tuen piiriin, joilla edistetään hänen kasvuaan, itsenäistymistään, osallisuuttaan yhteiskuntaan ja muuta elämänhallintaansa sekä pääsyään koulutukseen ja työmarkkinoille. Etsivä nuorisotyö perustuu nuoren vapaaehtoisuuteen ja nuoren kanssa tehtävään yhteistyöhön.

Starttipaja on 16-29- vuotiaille ilman työ- tai opiskelupaikkaa oleville nuorille suunnattu valmennusyksikkö. Pajapäivien aikana käsitellään erilaisia teemoja ryhmä- ja yksilövalmennuksen menetelmin. Teemoja ovat työllistyminen, opiskelu, talous, hyvinvointi, asuminen, itsenäinen elämä sekä vapaa-aika.

Työllistymiseen liittyvät ohjaavat palvelut 15-30 vuotiaille nuorille:

- Ohjaamo
- etsivä nuorisotyö, omavalmentajat
- TE-asiantuntijan palvelut
- Opintoneuvoja
- ammatinvalintapsykologin palvelut

Työllistymiseen liittyvät taloudelliset tukipalvelut:

- Kesätyötuki nuorten työllistämiseen
- Työllistämisen kuntalisän myöntäminen
- Matkakustannusten korvaaminen työkokeilun ajalta
- Kohdennetut korttikoulutusten kustannukset

4.2 Työikäiset aikuiset

Työllistymiseen liittyvät ohjaavat palvelut yli 30-vuotiaille kuntalaisille:

- **Aktiivinen asiakaskontaktointi** – Kela toimittaa kunnille tiedot kaikista uusista henkilöistä joiden ansiosidonnainen päiväraha on päättymässä ja henkilöistä jotka ovat saaneet työmarkkinatukea 200 päivää. Näiden nimitietojen pohjalta työllisyysohjaaja etsii yhteystiedot ja kontaktoi puhelimitse uudet asiakkaat sen jälkeen, kun heille on postitettu kirje kotiin jossa kerrotaan työllisyyspalveluista ja neuvotaan olemaan yhteydessä.
- **Asiakas- ja palveluohjaus** – Kaikki uudet asiakkaat pyritään tapaamaan kasvokkain nopeasti ensimmäisen yhteydenoton jälkeen. Pääsääntöisesti pysytymme sopimaan tapaamisen samalle tai seuraavalle viikolle kun asiakas on tavoitettu puhelimitse tai sähköpostitse. Jatkossa asiakas pyritään tapaamaan tarpeen mukaan tai ohjaamaan edelleen hänelle sopivan palvelun piiriin.
- **Yritys- ja yhdistysyhteistyö** – Alueella toimivien yritysten ja yhdistysten kanssa tehdään luontevaa, asiakkaan sekä yritysten tarpeista nousevaa yhteistyötä tarjoamalla palkkauksen tukia sekä yhteensovittamalla työnhakijoiden ja työnantajien tarpeita. Käytännössä tämä usein tarkoittaa työkokeilijan tarjoamista alueen yrityksiin tai työllistämisen kuntalisän hyödyntämistä työttömän työnhakijan palkkaamisessa. Työllisyyspalveluissa annetaan myös neuvontaa palkkatukien hakemiseen liittyvään prosessiin sekä tilanteissa joissa voidaan yhdistää erilaisia yritystukia (mm. palkkatukea sekä työllistämisen kuntalisää).
- **Sidosryhmäyhteistyö** – Työllisyyspalvelut ovat mukana hyvin monenlaisissa alueella toimivissa välityömarkkinahankkeissa sekä verkostoissa. Lisäksi naapurikuntien työllisyyspalveluihin pidetään säännöllisesti yhteyttä ja vaihdetaan kokemuksia, sekä työllisyydenhoidon kentän viimeisintä tietoa. Tiiviit yhteistyösuhteet alueen oppilaitoksiin, työhön ja työnhakuvalmennusta tekeviin yhdistyksiin, yrityksiin ja säätiöihin mahdollistavat ajantasaisen tiedon ohjata asiakkaitamme eteenpäin heille parhaiten soveltuvien palveluiden äärelle.

Työllistymiseen liittyvät taloudelliset tukipalvelut:

- Työllistämisen kuntalisän myöntäminen
- Matkakustannusten korvaaminen työkokeilun ajalta
- Kohdennetut korttikoulutusten kustannukset

Työllistäminen palkkatuen avulla kuntaan sekä työntekijöiden edelleensijoittaminen

- Velvoitetyöllistäminen (57-60 vuotiaat työnhakijat)
- Työllistämisrahalla työllistäminen (yli 300 pv työmarkkinatukea saaneet työnhakijat)

4.3 Erityisryhmät

Työllisyyspalvelut huomioivat toiminnassaan myös nuorten ja työikäisten aikuisten ryhmissä erityisryhmiä. Tunnistettuja erityisryhmiä ovat

- henkilöt joilla on selkeästi todettavia työllistymisen esteitä, esimerkiksi oppimishäiriöistä ja autisminkirjosta kärsivät henkilöt, joilla ei kuitenkaan välttämättä ole diagno-soitua sairautta tai vammaa.
- henkilöt joilla on todettu työllistymistä vaikeuttava kehitysvamma
- maahanmuuttajat, erityisesti kotoutumiskoulutuksen käyneet

4.4 Työllisyyspalveluiden henkilöstöresurssit

Työllisyyspalveluissa on vakituisia, kokoaikaisia työntekijöitä 3 henkilöä. Lisäksi hallinnollisiin tehtäviin hyödynnetään mahdollisuuksien mukaan veloitetyöllistettyjä tai palkkatuella kuntaan palkattuja pitkäaikaistyöttömiä.

- Työllisyysohjaajia 2 hlöä, 2HTV
- Työllisyyspalveluiden päällikkö, 0,7 HTV
- Toimistosihteerit, osa-aikainen veloitte- tai palkkatukityöllistetty – ei resursoitua HTV:ta

4.5 Ostopalveluresurssit

Työllisyyspalveluissa on vuosittain varattu valtuuston hyväksymässä vuosibudjetissa tietty summa työllistymistä edistävien palveluiden ostoon. Ostopalveluiden käytöllä saadaan kohdennettua lisävalmennusresurssia kuntalaisten käyttöön ja kohdistettua erityisiä valmennuspalveluita sellaisille asiakasryhmille, joiden kanssa työskentely vaatii erityisosaamista, tästä esimerkkinä korkeasti koulutetut, asiantuntijatehtävissä aiemmin toimineet työttömät työnhakijat. Ostopalveluilla voidaan ostaa ryhmä- tai yksilövalmennusta, ja hankinnassa voidaan sitoa tietty osa palkkioista valmennuksen tuloksellisuuteen.

4.6 TYP-verkostotyö ja resursointi

Tuusulan kunta ostaa Työllistymistä edistävän monialaisen yhteispalvelun (TYP) palveluita Keski-Uudenmaan sote kuntayhtymältä. TYP -työn tavoitteena on edistää työttömien henkilöiden työllistymistä tarjoamalla heille heidän palvelutarpeensa mukaisia julkisia työvoimapaalveluja sekä sosiaali- terveys- ja kuntoutuspalveluja (1§ 2mom 1369/2014). Tarjoamalla työttömälle henkilölle aktivointia, koulutusta, kuntoutusta ja muita työllistymistä edistäviä palveluita monialaisen yhteispalvelun tavoitteena on myös vähentää työttömyysturvan ja toimeentulotuen varassa olevien työttömien henkilöiden määrää.

Kunta on osoittanut kuntayhtymälle henkilöresursseja hoitamaan TYP-verkostossa tapahtuvaa asiakasohjausta. Vuoden 2018 sopimuksessa kunta osoitti sosiaaliohjaajan (1HTV) ja sairaanhoitajan (0,5 HTV) asiakastyöhön. Lisäksi verkostossa työskentelee asiantuntijoita KELA:sta ja TE-palveluista. Vuoden 2019 henkilöresurssien ohjaamisesta neuvotellaan ja päätetään kuntayhtymän ja TYP-johtoryhmän välillä.

4.7 Velvoitetyöllistäminen

Kunnalle on osoitettu lakisääteinen tehtävä osoittaa työpaikka henkilölle, joka on työtön työnhakija ja jonka työttömyyspäiväraha tai ansiosidonnainen päättyy hakijan täytettyä 57 mutta ei vielä 60 vuotta. Hakijalla on subjektiivinen oikeus kuntoutus-, koulutus tai työntekomahdollisuuteen (eli velvoitetyöhön kunnalla). Velvoitetyössä työssäoloehto täyttyy uudelleen ja hakija saa työttömyyspäivä- tai ansiosidonnaista päivärahaa.

Vuoden 2018 loppuun saakka henkilöstöpalvelut ovat huolehtineet velvoitetyöllistämisen prosessista. Vuoden 2019 alusta työllisyyspalvelut vastaa velvoitetyöllistämisen kokonaisuudesta. Kokonaisuuteen kuuluu

- työllistämislmoitusten vastaanotto TE-toimistolta
- velvoitetyöllistettävän osaamisen ja mahdollisten työtehtävien kartoitus
- velvoitetyöpaikkojen etsintä ja palkkaavan esimiehen neuvonta
- palkkatuen hakeminen TE-toimistolta ja työsopimusten arkistointi
- palkkatuen maksatusten hakeminen kuukausittain KEHA -keskukselta

5 Kohdennetut taloudelliset tuet

5.1 Työllistämisen kuntalisä yrityksille

Yritys, yhdistys tai säätiö voi saada Tuusulan kunnan myöntämää työllistämisen kuntalisää palkatessaan tuusulalaisen työttömän työnhakijan.

Tukea voidaan myöntää harkinnan perusteella yhtä työsuhdetta kohden neljän vuoden tarkastelujaksolla. Työllistämisen kuntalisää voidaan käyttää palkkauksesta syntyneisiin kuluihin. Työllistämisen kuntalisää voi saada TE-toimiston myöntämän palkkatuen kanssa samanaikaisesti, mutta kuntalisän saaminen ei edellytä palkkatuen hakemista. Tarkemmat myöntämisen ehdot, budjetoidut määrärahat sekä tukisummat löytyvät Liitteestä 1.

5.2 Kesätyötuki nuorten työllistämiseen

Kunta haluaa olla mukana tukemassa nuorten pääsyä ensimmäisiin työtehtäviin. Työnantajille myönnetään tukea tuusulalaisten nuorten kesäaikaisiin palkkauksiin. Kesätyötuen vuosittaisen summan ja tuen myöntämisen ehdot löytyvät Liitteestä 1.

5.3 Palkkatuettujen työpaikkojen lisätuki

Palkkatuella työllistämällä parannetaan työnhakijan valmiuksia edetä työhön avoimille työmarkkinoille, estetään työttömyyden pitkittymistä ja tasataan alueellisia eroja. Sekä työllistetyillä että esimiehillä on käytettävissään työllisyysohjaajan tuki koko työsuhteen ajan, jolloin työllistetyn jatkopolkua voidaan suunnitella jo työsuhteen aikana.

Tavoitteena on, että kunnan työyksiköissä löydetään sovittu, määrärahaan sidottu määrä paikkoja tuusulalaisille nuorille ja pitkäaikaistyöttömille siten että työsuhde kestää 8 kuukauden ajan (sen mukaisesti miten TE-toimistot linjaavat työssäoloehdon täyttymisen). Palkkautuella työllistettävien palkkaamiseen varataan työllistämisraha, jonka kunnanvaltuusto hyväksyy vuosittain. Työllistämisraha on tarkoitettu käytettäväksi tiettyjen kriteerien täyttävien asiakasryhmien työllistämiseen, eikä sitä rahaa käytetä esim. velvoitetyöllistämisen piirissä olevien henkilöiden työllistämiseen.

5.4 Kohdennetut lyhytkorttikoulutukset ja matkakorvaukset työkokeilujen ajalta

Työllisyyspalveluissa on havaittu tarvetta harkinnanvaraisille avustuksille sen olemassaolosta lähtien. Tiettyjä avustuksia olemme myöntäneet asiakaskohtaisesti kokeillen, minkätyyppinen tukeminen olisi vaikuttavinta. Harkinnanvaraisista pienistä avustuksista on nousut selkeästi vaikuttavimmaksi ja kannustavimmaksi lyhytkoulutusmaksujen kustantaminen (esim. hygieniapassi, työturvallisuuskortti tai näihin verrattavissa oleva pätevyyskoulutus) sekä matkakulujen kattaminen asiakkaille työkokeiluun osallistumisen ajaksi.

Kohdistetuilla tuilla voidaan vaikuttaa suoraan työllistymiskynnyksen madaltamiseen ja helpottaa esimerkiksi työkokeilupaikan vastaanottoa tiukassa taloudellisessa tilanteessa. Näiden tukien kustannukset ovat verrattain vähäiset ja tukea saaneet ovat kokeneet ne kannustaviksi. Tukien myöntämiselle on selkeät kriteerit ja ylärajat ja ne näyttäytyvät tasa-arvoisina työtä hakeville kuntalaisille.